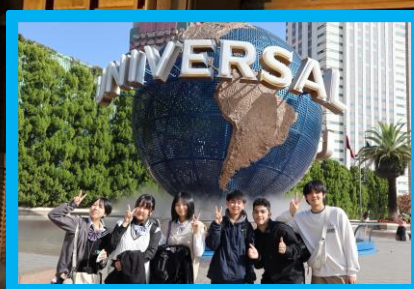


愛知県立安城高等学校 夜間定時制課程



自分の目標に向かって、
あるいは自分の目標探しに
一緒に学んでみませんか！



令和6年度
学校案内

教育スローガン

「きっとできる できるまでやる」

スクール・ポリシー「目指す生徒像」

「社会で通用する人間の育成」

- 社会の一員としての役割を理解し自ら行動できる力
- 他者を思いやることのできる豊かな人間性
- 真面目に粘り強くやり遂げることのできる資質

安高定時制における学び

- ・ 主体的な基本的生活習慣の確立
- ・ スモールステップによる基礎・基本からの学び
- ・ 情報モラルなど人としての在り方・生き方に関する学び
- ・ 総合的な探究の時間を活用した、個に応じた進路に関する学び

このような人に向けています！

- 基礎・基本からの学び直しを希望する人
- 自分の可能性を信じて、何事にも「明るく 元気 一生懸命に」取り組もうとする人
- 互いの意見を大切にしながら、仲間と協力して物事に取り組もうとする人

卒業時には、みんな「社会で通用する人間」になって立派に巣立っていきます。



球技大会



総合的な探究の時間（発表）

令和7年度入学者選抜

選抜日程（令和7年度入学生）

	前期選抜	後期選抜
願書受付	令和7年1月30日(木)から2月6日(木)まで	令和7年3月6日(木)から3月13日(木)まで
	Web出願となります。	
志願変更	令和7年2月7日(金)	令和7年3月14日(金)
入学検査	令和7年2月13日(木)	令和7年3月17日(月)
合格者発表	令和7年2月18日(火)	令和7年3月18日(火)

出願及び受検（令和6年度の場合）

- ◆ 前期選抜と後期選抜の2回に分けて実施します。
- ◆ 前期選抜は全日制課程の各選抜、全日制単位制選抜、通信制課程前期選抜と併願することはできません。
- ◆ 前期選抜の合格者は、後期選抜及び通信制課程後期選抜に出願することはできません。

募集人員（令和6年度の場合）

- ◆ 夜間定時制課程 普通科 40人（前・後期合計）
- ◆ 前期選抜の募集人員は全体の8割程度、後期選抜は、募集人員から前期選抜合格者を引いた数

入学検査の内容（令和6年度の場合）

- ◆ 作文（40分、字数は200字以上400字以下）
- ◆ 基礎学力検査（45分、中学校の国語、数学及び外国語(英語)の基礎的な内容）
- ◆ 面接



令和6年度入学式の様子



学校生活

日 課

S T	17:25 ~ 17:30
1時限	17:30 ~ 18:15
給食	18:15 ~ 18:35
2時限	18:40 ~ 19:25
3時限	19:30 ~ 20:15
4時限	20:20 ~ 21:05

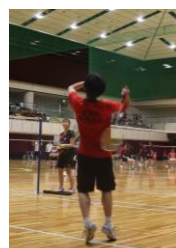
校舎は、全日制と共有しています。1日4時間授業です。



授業の様子

授業科目

国 語	現代の国語、言語文化、文学国語、国語表現
地歴・公民	地理総合、歴史総合、公共
数 学	数学I、数学A
理 科	科学と人間生活、化学基礎、生物基礎、地学基礎
保健体育	体育、保健
外国語	英語コミュニケーションI、英語コミュニケーションII
芸術・家庭	美術I、音楽I、家庭基礎
情 報	情報I
そ の 他	特別活動(HR)、総合的な探究の時間



バスケットボール部

バドミントン部

部活動

バドミントン部(男・女)、バスケットボール部(男)があります。バドミントン部は、令和5年度に男子ペアが全国大会に出場、東海大会準優勝、女子ペアが東海大会優勝を収めました。令和6年度は、女子シングルス(県総合体育大会シングルス3位)が全国大会に出場、男子シングルス(県総合体育大会シングルス5位)が東海大会に出場します。バスケットボール部は、令和4年度県総合体育大会、令和5年度県冬季大会でベスト4に進出しました。活動時間は、原則、授業後の21:05~22:00です。試合が近づくと、時間を延長することもあります。

卒業生の進路(過去3カ年)

大半の生徒が、学校の紹介(斡旋)で就職をします。また、中には4年制大学や短大、専門学校に進学する生徒もいます。

最近の主な就職先

三菱自動車工業(株)、(株)サンシュウプレジジョン、三州野安(株)、東光工業(株)、衣浦部品工業(株)丸中鍛工(株)、大興運輸(株)、OSS(株)、(株)カリツー、(株)スペック、社会福祉法人長寿会、小林クリエイト(株)、ビューテック(株)、アスカ(株)、山崎工業(株)、三研工業(株)

最近の主な進学先

京都芸術大学(通信教育学部)、愛知日産自動車大学校、ヴィーナズアカデミー名古屋総合学園ヒューマンアカデミー名古屋校、中部美容専門学校、中部ファッション専門学校、HAL名古屋、名古屋ECO動物海洋専門学校、名古屋工学院専門学校

学校説明・見学会

特定の期日は設けていません。見学を希望される方は事前に電話でお知らせください。中学校の先生からでも保護者の方からでもかまいません。平日の17:30から授業を開始しますので、夕方からの見学をお勧めいたします。お気軽に御連絡ください。

問い合わせ先 安城高校夜間定時制 担当 教頭(竹内)
電話 0566-76-6262(直通)
月~金 13:30~21:00



6月7日(金)	
ご飯	
イロシ白身魚のソテー	
中華ごま和え	
自家製のスープ	
エネルギー	963 kcal
たんぱく質	33.2 g
脂 質	19.9 g
食物繊維	6.5 g

Q & A



Q1 在籍生徒数はどのくらいですか？ どの市町村から来る人が多いですか？

A 令和6年度の全校生徒数は60人です。全日制などと比べて、少人数での指導が可能となります。安城市内から通う生徒が一番多いです。他には刈谷、岡崎、知立などからも通学しています。

Q2 どんな人が通っていますか？ 通学方法は怎么样了ですか？

A 中学校からストレートで入学した人がほとんどですが、15歳から20歳の人まで、さまざまな生徒が在籍しています。別の高校を中途退学後に高校を卒業したいと入学した人、諸事情で中学卒業時に高校に進学できなかった人、不登校経験のある人、外国にルーツをもつ人など、多様な生徒が通っています。ほとんどの生徒が自転車で通学しています。勤務の都合で原付通学や四輪通学の許可をする場合もあります。

Q3 授業の教科や内容は怎么样了ですか？

A 普通科ですので、中学校で学んだ内容をさらに深く広く学べる教育課程の編成をしています。4年間で76単位を修得します。

Q4 制服は怎么样了になっていますか？

A 全日制と同じ学生服及びセーラー服を指定していますが、事情がある場合には中学時代の制服や以前に通学していた高校の制服でも構いません（相談してください。）。ただし、襟のラインやボタン等は本校のものに変えてください。成人の生徒には制服はありませんが、社会人ですので落ち着いた服装で通学するようお願いしています。

Q5 生活指導が厳しいと聞いていますが？

A 特に厳しい指導ではなく、「社会で通用する人間」になるためのマナーであると、考えています。頭髪・身だしなみ指導等も行っています。生徒の皆さんもその期待に応え、互いに励まし合い、非常に落ち着いた状況を維持できています。努力する人には、とてもよい学習環境が整っています。

Q6 学校納入金はいくらぐらい必要ですか？

A 入学金、学年費、物品購入代金など、入学時に合計4万円を納入していただきます（令和6年度）。毎月納入する金額は、学年によって異なりますが、令和6年度1年生の納入金の月額、給食費を含めて合計7,500円です。県の規定で授業料も徴収していますが、多くの生徒が就学支援金等の手続きにより免除されています。

Q7 働きながら学ぶ特典があると聞きましたが？

A 就業者（パート・アルバイトを含む）で一年間に180日以上働いたという証明書を提出した場合、教科書代金全額の還付申請ができます。（教科書無償給与）

Q8 卒業後の進路は怎么样了になっていますか？

A 学校の紹介で新たに就職する人が大半です。また四年制大学・短期大学や専門学校へ進学する生徒もいます。大学からの指定枠を利用した指定校推薦の制度は、定時制にもあります。

Q9 どんな行事がありますか？

A 7月にボウリング大会、11月に体育祭、12月に映画鑑賞会、2月に予餞会を計画しています。どの行事も生徒会が中心になって計画・運営をする手作り行事です。他にも、3年生では11月に修学旅行（令和6年度は大阪（USJ）、京都市内）を計画しています。

Q10 定時制の生徒は仕事をしなければ入学できないのですか？

A 現在では企業の正社員はほとんどいません。アルバイトをしていない生徒もいます。しかし、学校としては働くことを奨励しています。入学後にアルバイトを始める生徒もいますし、昼間の時間をいろいろな勉強に利用している生徒もいます。

Q11 私は中学校では不登校で、ほとんど学校に行きませんでしたので、入試に不利とまらないですか？また、高等学校の授業についていけるか心配です。

A 夜間定時制課程には、中学校時代に不登校経験のある生徒が数多くいます。中学校での欠席日数が多いことだけで、入試に不利となることはありません。

入学後は、少人数できめ細かな指導を受けることができます。本校の定時制課程で学び直したいという気持ちがあれば、ぜひチャレンジしてください。

Q12 外国籍でも入学できますか？

A 近年、夜間定時制課程には、外国にルーツをもつ生徒も多く入学しています。日本の中学校を卒業していない場合でも、日本の義務教育に相当する学力があれば、受検資格を得ることができます。

ただし、入学後の授業は日本語で行いますので、入学前には日本語を「聞く・読む・書く」といった力はある程度身に付けておくことと良いでしょう。地元などにある日本語教室であらかじめ勉強しておくことをお勧めします。



令和5年度卒業証書授与式



安高

愛知県立安城高等学校 夜間定時制課程

〒446-0046 愛知県安城市赤松町大北103番地

電話 0566-76-6262（直通）

FAX 0566-74-0458

URL <https://anjo-h.aichi-c.ed.jp/cms/page-288.html>

令和6年6月14日付